



Libre de procediments

PROCEDIMENT MESA DE VALORACIÓ PER A SITUACIONS D'EMERGÈNCIES ECONÒMIQUES I SOCIALS

Codi: P111v2

Data: 03/05/2018

Pàgina: 1 / 10

ÍNDEX:

1. OBJECTE
2. ABAST
3. REFERÈNCIES
4. DEFINICIONS
5. RESPONSABILITATS
6. DESENVOLUPAMENT
7. INFORMACIÓ DOCUMENTADA
8. HISTÒRIC DE MODIFICACIONS

Edició i revisió	Supervisió	Aprovació
Cap la Secció de Qualitat de Processos i Comunicació	Cap d'Àrea d'Actuacions Socials a l'Habitatge	Directora operativa d'Actuacions d'Urgència en Matèria d'Habitatge





1. OBJECTE

L'objecte d'aquest procediment és definir la gestió dels expedients de la Mesa de Valoració per a Situacions d'Emergències Econòmiques i Socials de Catalunya (en endavant la Mesa).

2. ABAST

L'àmbit d'actuació territorial de la Mesa és tot Catalunya, llevat dels municipis amb mesa d'emergències pròpia constituïda.

3. REFERÈNCIES

Aquest procediment es desenvolupa conforme als requisits del capítol 4 punt 4.4.3 del Manual del Sistema de Gestió Integrat i els requisits especificats a la normativa vigent de referència ISO 9001.

Llei 13/2009, de 22 de juliol, de l'Agència de l'Habitatge de Catalunya i Decret 157/2010, de 2 de novembre, de reestructuració de la Secretaria d'Habitatge, creació de l'Observatori de l'Hàbitat i la Segregació Urbana i aprovació dels Estatuts de l'Agència de l'Habitatge de Catalunya.

Llei 18/2007, de 28 de desembre, del dret a l'habitatge.

Decret 75/2014, de 27 de maig, del Pla per al dret a l'habitatge.

Llei 24/2015, del 29 de juliol, de mesures urgents per a afrontar l'emergència en l'àmbit de l'habitatge i la pobresa energètica.

Llei 39/2015, d'1 d'octubre, de procediment administratiu comú de les administracions públiques.

Llei 26/2010, de 3 d'agost, de règim jurídic i procediment de les administracions públiques de Catalunya.

Resolució d'aprovació del Reglament de la Mesa de Valoració per a Situacions d'Emergències Econòmiques i Socials de Catalunya

4. DEFINICIONS

Mesa de Valoració per a Situacions d'Emergències Econòmiques i Socials de Catalunya: òrgan col·legiat tècnic de l'Agència, i competent en la proposta d'adjudicació d'habitatges propietat o gestionats per la mateixa Agència, en casos de casos d'emergència econòmica o social.

Situacions d'emergència econòmica i social: casos de risc de pèrdua de l'habitatge imminent o de risc d'exclusió residencial i, en concret, les situacions de persones sense llar d'acord amb l'article 3.m) de la Llei 18/2007, de 28 de desembre, del dret a l'habitatge, les de dones que pateixen situacions de violència masclista, les de víctimes d'assetjament immobiliari, les persones amb discapacitats sobrevingudes i els casos derivats d'entitats de la Xarxa d'habitatges d'inserció social (XHIS) o les demandes de les administracions locals en virtut





de les disposicions dels articles 95.6 de la Llei 18/2007, de 28 de desembre, del dret a l'habitatge.

Risc d'exclusió residencial: situació en la que es troben les persones o unitats familiars que, d'acord amb la Llei 24/2015, disposen d'uns ingressos ponderats amb els coeficients del Pla d'habitatge inferiors a 2 vegades l'Índex de Renda de Suficiència de Catalunya (IRSC), si es tracta de persones que viuen soles, o uns ingressos inferiors a 2,5 vegades l'IRSC, si es tracta d'unitats de convivència, o uns ingressos inferiors a 3 vegades l'IRSC, en cas de persones amb discapacitats o amb gran dependència.

Unitat de convivència: persona o el conjunt de persones empadronades en un domicili, amb independència que tinguin relació de parentiu entre elles o no.

Programa 60-40: programa que ofereix la possibilitat a les administracions locals (Ajuntaments i Consells Comarcals) que, pels mitjans que considerin adients, puguin llogar un habitatge al mercat privat de lloguer i demanar la seva adhesió a l'acord de la Xarxa d'Habitatge d'Inclusió Socials. Aquesta mesura es podrà activar pels casos destinats a real·lotjar persones amb valoració favorable de la Mesa d'emergències i on les administracions actuants no disposin de cap altra alternativa de real·lotjament. La proposta s'activa donada la gran demanda de real·lotjament d'emergències, les limitacions del parc públic de lloguer, les dificultats derivades en les adjudicacions en municipis diferents dels sol·licitants i les obligacions de les administracions derivades de l'aplicació de l'article 5.6 de la Llei 24/2015 de mesures.

Altres definicions incloses en l'Índex General de definicions.

5. RESPONSABILITATS

MESA DE VALORACIÓ PER A SITUACIONS D'EMERGÈNCIES ECONÒMIQUES I SOCIALS DE CATALUNYA

És la seva responsabilitat estimar o desestimar els casos d'emergència econòmica o social que li presenta l'AASH i, si escau, proposar l'adjudicació corresponent.

DIRECCIÓ OPERATIVA D'ACTUACIONS D'URGÈNCIA EN MATÈRIA D'HABITATGE (DOAUMH)

És la seva responsabilitat dirigir les actuacions de la Mesa, relacionar-se amb les unitats que hi participen i els STH, la cerca d'habitatge dins del parc gestionat per l'Agència i adreçar-se a la Direcció i l'Administració local per a la cerca d'habitatge per part d'aquesta. La seva cap, per delegació de la Direcció de l'Agència, s'encarrega de la presidència de la Mesa.

ÀREA D'ACTUACIONS SOCIALS A L'HABITATGE (AASH)

És la seva responsabilitat preparar i participar en les sessions de la Mesa; tramitar els expedients d'emergència econòmica o social i elevar-los a la Mesa. La seva cap s'encarrega de donar trasllat dels acords de la Mesa als Serveis Socials locals o especialitzats, així com als interessats que han formalitzat la sol·licitud.

DIRECCIÓ OPERATIVA DE GESTIÓ PATRIMONIAL D'HABITATGE (DOGPH)

És la seva responsabilitat participar en les sessions de la Mesa, informar a la DOAUMH de la disponibilitat d'habitatges per a atendre les situacions d'emergència econòmica o social, i gestionar i formalitzar les adjudicacions derivades de la mateixa. És també la seva





Llibre de procediments

PROCEDIMENT MESA DE VALORACIÓ PER A SITUACIONS D'EMERGÈNCIES ECONÒMIQUES I SOCIALS

Codi: P111v2

Data: 03/05/2018

Pàgina: 4 / 10

responsabilitat informar a la DOAUMH de qualsevol incompliment de les obligacions contractuals, tant econòmiques com de convivència que es detectin en relació a les adjudicacions realitzades a proposta de la Mesa.

DIRECCIÓ DE PROGRAMES SOCIALS D'HABITATGE (DPSH)

És la seva responsabilitat participar en les sessions de la Mesa i fer el seguiment pressupostari dels casos on l'Administració local cerca un habitatge del parc privat que s'adhereix a la Xarxa d'habitatges d'inserció social (XHIS) en compliment del Programa 60-40.

SERVEIS TERRITORIALS D'HABITATGE (STH)

És la seva responsabilitat trametre a la Mesa les propostes de valoració de les sol·licituds d'emergències econòmiques i socials que li arribin i fer el seguiment d'aquests expedients, de manera similar al que duen a terme les tècniques de l'AASH.

Altres responsabilitats queden descrites en el desenvolupament d'aquest procediment.

6. DESENVOLUPAMENT

L'actuació de la Mesa i la tramitació dels expedients que resol s'ajusten al disposat al Reglament de la Mesa de Valoració per a la Situacions d'Emergències econòmiques i Socials de Catalunya (el Reglament de la Mesa). El Reglament de la Mesa, aprovat per resolució dels director i el president de l'Agència, recull la composició i funcionament de la Mesa; les tipologies, requisits i documentació a presentar de les situacions d'emergència econòmica o social; el parc d'habitatge que es pot utilitzar per atendre-les; la valoració i la resolució de les sol·licituds, i la renda o cànon dels habitatges a adjudicar.

D'acord amb la llei 24/2015, el termini per a resoldre la sol·licitud de reallotjament adequat de les persones i unitats familiars en situació de risc d'exclusió residencial que estiguin en procés d'ésser desnonades de llur habitatge habitual és de 3 mesos. Aquest termini comença a comptar a partir de la data del registre administratiu de la sol·licitud en l'òrgan encarregat de la resolució i queda interromput entre la comunicació i resposta de requeriments.

6.1. Recepció de casos

Els expedients de la Mesa s'inicien mitjançant sol·licitud de les àrees bàsiques de serveis socials o de serveis socials especialitzats (atenció a la dona, infància...). Aquestes unitats cursen la petició mitjançant el model normalitzat RE-528 "Sol·licitud d'entrada a la Mesa" i la fan arribar juntament amb tota la documentació requerida.

En el cas que una persona s'adreci directament als punts d'informació de l'Agència exposant una necessitat d'habitatge per una possible situació d'emergència econòmica o social, se l'orienta i s'informa que s'hauria de posar en contacte amb l'àrea bàsica de serveis socials que li correspongui, per tal que presenti la sol·licitud.





6.2. Preparació dels expedients i proposta de valoració

Les tècniques de l'AASH i dels STH revisen les sol·licituds amb la documentació corresponent, d'acord amb els requisits establerts en el Reglament de la Mesa i es presenta, per cada cas, una proposta de valoració a la Mesa.

La tramitació dels expedients i el seu seguiment es realitza mitjançant un mòdul específic de l'Habitat, on s'incorpora la documentació requerida per a la sol·licitud. Quan l'AASH rep una sol·licitud, obre l'expedient en l'Habitat, que li assigna automàticament el seu codi, amb l'estructura aaaa/hnnnn, on aaaa és l'any d'obertura i nnnnn és el número correlatiu d'expedient (de qualsevol tipus) de l'Habitat, dins de l'any.

Cada expedient s'assigna a una tècnica de l'AASH o bé dels STH, en funció de la demarcació origen de la sol·licitud. Ella és la referent per a la tècnica o treballadora social del municipi que ha remés l'expedient i valorarà la documentació i situació d'emergència de la unitat familiar de la persona que ha generat la petició a la Mesa.

Si la sol·licitud o la documentació aportada és incompleta per a poder valorar l'expedient, la tècnica assignada li envia un requeriment al sol·licitant (plantilla RE-837), donant-li un termini de 10 dies per esmenar la mancança, i simultàniament informa per correu electrònic d'aquest requeriment a la treballadora social que ha intervingut en la sol·licitud. Un cop transcorregut el termini de resposta del requeriment des de la seva rebuda sense que s'hagi presentat la documentació, la tècnica assignada pot fer la proposta a la Mesa de desistiment de la sol·licitud.

La tècnica assignada elabora la RE-968 Fitxa-informe de proposta de valoració amb les dades principals i la proposta de valoració que en fa: favorable, desfavorable o desistida. La proposta de valoració té en compte la documentació presentada, l'informe social com a document bàsic i vinculant i el diàleg amb els Serveis Socials implicats que intervenen en la presentació de l'expedient.

6.3. Acords de la Mesa

La Mesa es reuneix, usualment un cop al mes, amb l'objecte de resoldre els expedients per a les que les tècniques de l'AASH o el STH han elaborat la proposta de resolució. Amb aquesta finalitat el Secretari de la Mesa envia per correu electrònic la convocatòria als membres. Juntament amb l'ordre del dia de la propera sessió fa arribar l'acta de la sessió de la Mesa anterior que ell mateix ha elaborat.

Per tal que la Mesa valori les propostes, l'AASH reparteix a cada mentre totes les RE-968 Fitxes-informes de proposta de valoració, així com diferents llistats de treball amb la relació dels expedients segons el tipus de valoració de la proposta presentada (favorables amb habitatge, favorables sense habitatge, desfavorables o desistiments).

Després de cada sessió de la Mesa, en funció de l'acord pres per a cada expedient, les actuacions a fer són:

- Valoracions favorables amb habitatge – A partir d'aquesta valoració la DOAUMH proposa a la DOGPH l'adjudicació d'un habitatge concret i amb aquest motiu li trameta el RE-981 Informe proposta resolució favorable Mesa i l'expedient físic, per tal de facilitar la continuïtat en la gestió.





La DOAUMH, a través de l'AASH, s'encarrega de notificar al sol·licitant la resolució favorable de la Mesa (model RE-982) i paral·lelament ho informa, per correu electrònic, a la treballadora social que ha intervingut en la sol·licitud.

- Valoracions favorables sense habitatge – Per a aquests casos es procedeix a una cerca d'habitatge adequat posterior a la valoració. S'informa per correu electrònic, a la treballadora social que ha intervingut en la sol·licitud.
- Valoracions desfavorables o de desistiment – A partir d'aquí, la DOAUMH, a través de l'AASH, s'encarrega de notificar al sol·licitant la resolució de la Mesa desfavorable (model RE-983) o desistida (model RE-842) i paral·lelament ho informa, per correu electrònic, a la treballadora social que ha intervingut en la sol·licitud.

6.4. Cerca d'habitatge

Abans de la valoració per la Mesa, la DOAUMH cerca habitatge destinat al reallotjament de les unitats de convivència de cada expedient amb proposta de valoració favorable per l'AASH o el STH. Per això té en compte la petició realitzada en la sol·licitud i les característiques de la unitat de convivència, la disponibilitat d'habitatges gestionats i els criteris de priorització continguts en el Reglament de la Mesa.

Per a que la DOAUMH pugui cercar un habitatge adequat, la DOGPH passa un llistat amb els habitatges disponibles del parc que gestiona de tot Catalunya. El llistat descriu per a cada habitatge: la localitat, la superfície útil, el nombre d'habitacions, la disponibilitat d'ascensors, si està adaptat a persones amb mobilitat reduïda....

En tot l'àmbit de Catalunya, la DOGPH s'encarrega de la reserva d'habitatges que gestiona l'Agència a petició de la DOAUMH.

Per a les situacions d'emergència valorades favorablement per la Mesa però sense la proposta d'un habitatge (no s'ha pogut trobar l'habitatge adequat), la DOAUMH continua la cerca d'habitatge entre el parc gestionat per l'Agència i a la vegada activa la cerca per part de l'Administració local: la DOAUMH sol·licita a la direcció de l'Agència l'autorització per tal que l'Ajuntament del municipi que ha presentat la sol·licitud a la Mesa, atesa la resolució favorable, pugui aplicar el Programa 60-40 (RE-984). La directora operativa d'AUMH remet al Regidor de Serveis Socials de l'Ajuntament la carta amb l'ofici RE-985 i l'autorització per tal iniciï la cerca d'un habitatge. S'informa per correu electrònic a la treballadora social referent del cas per part de l'Ajuntament. El control pressupostari de l'aplicació d'aquest programa el dur a terme la DPSH.

En el cas que la DOAUMH trobi l'habitatge ho comunica immediatament a l'Ajuntament i emet la proposta d'adjudicació a la DOGPH i es deixa sense efecte l'aplicació de Programa 60-40 pel cas concret.

6.5. Adjudicació dels habitatges

A partir de la proposta d'adjudicació que envia la DOAUMH, juntament amb l'expedient, la DOGPH s'encarrega de l'adjudicació de l'habitatge proposat, d'acord amb el procediment P002 "Adjudicació d'habitatges". Amb aquesta finalitat es posa en contacte amb l'adjudicatari, prepara la resolució d'adjudicació de l'habitatge, el contracte i el lliurament de l'habitatge.





6.6. Situacions particulars

6.6.1. Certificats de la Mesa d'Emergència

Un desnonament senyalat pot ser aturat per l'autoritat competent tenint en compte que l'afectat ha presentat una sol·licitud per a la valoració de la Mesa d'Emergència. Amb aquesta finalitat, el secretari de la Mesa d'Emergència, a petició de la corresponent àrea bàsica de serveis socials o del servei socials especialitzats i a través de la treballadora social referent de la Mesa d'Emergència, emet el certificat que fa constar:

- que la seva sol·licitud està pendent de valoració (RE-1003)
- que ja hi ha una valoració de la MdE però manca disponibilitat d'habitatge pel real·lotjament adequat de la UF (RE-1004),
- que ja hi ha una valoració de la MdE i previsió d'habitatge, però amb la manca de finalització de les obres oportunes, pel bon real·lotjament (RE-1005).

6.6.2. Canvi de municipi

En el cas que la proposta d'habitatge que garanteixi el real·lotjament adequat per la unitat familiar que ha presentat la sol·licitud comporti un canvi de municipi, a proposta de la DOGPH, s'activa un circuit de comunicació entre l'Ajuntament del municipi d'origen i l'acollidor per garantir la correcta derivació social i acompanyament de la família. El circuit és iniciat per les tècniques de l'AASH o el STH. Per a formalitzar el compromís entre Serveis Socials de municipis diferents, l'Agència demana que signin el RE-986 "Compromís de derivació social".

6.6.3. Situacions especials de màxima urgència

Quan es produeixen situacions especials de màxima urgència, per exemple esfondrament d'edificis d'habitatges, s'ofereix en dies un habitatge per resoldre la situació sobrevinguda. La tramitació de l'expedient es completa amb posterioritat i se'n dona comptes a la propera reunió de la Mesa per a la ratificació de la solució adoptada amb màxima urgència.

6.6.4. Seguiment de casos d'extrema vulnerabilitat

Les famílies beneficiàries de l'adjudicació mitjançant Mesa que disposin d'ingressos per sota a la renda garantida (en alguns casos fins i tot sense ingressos) es consideren casos d'extrema vulnerabilitat. També es consideren d'extrema vulnerabilitat els casos de demanda expressa de l'Ajuntament de real·lotjaments via Mesa.

Per als casos d'extrema vulnerabilitat cal assegurar-ne el correcte seguiment social. Amb aquesta finalitat la DOAUMH promou la formalització de convenis amb els ajuntaments acollidors d'aquestes unitats familiars. S'estableixen convenis marcs amb cada ajuntament i s'afegeix una addenda al conveni per a cada cas on es consideri necessari aquest seguiment.

6.7. Arxiu d'expedients

El conjunt de documentació dels expedients de la Mesa es troben en l'expedient físic i també en l'expedient de l'Habitat. En l'Habitat es conserven en format electrònic tots els documents aportats.



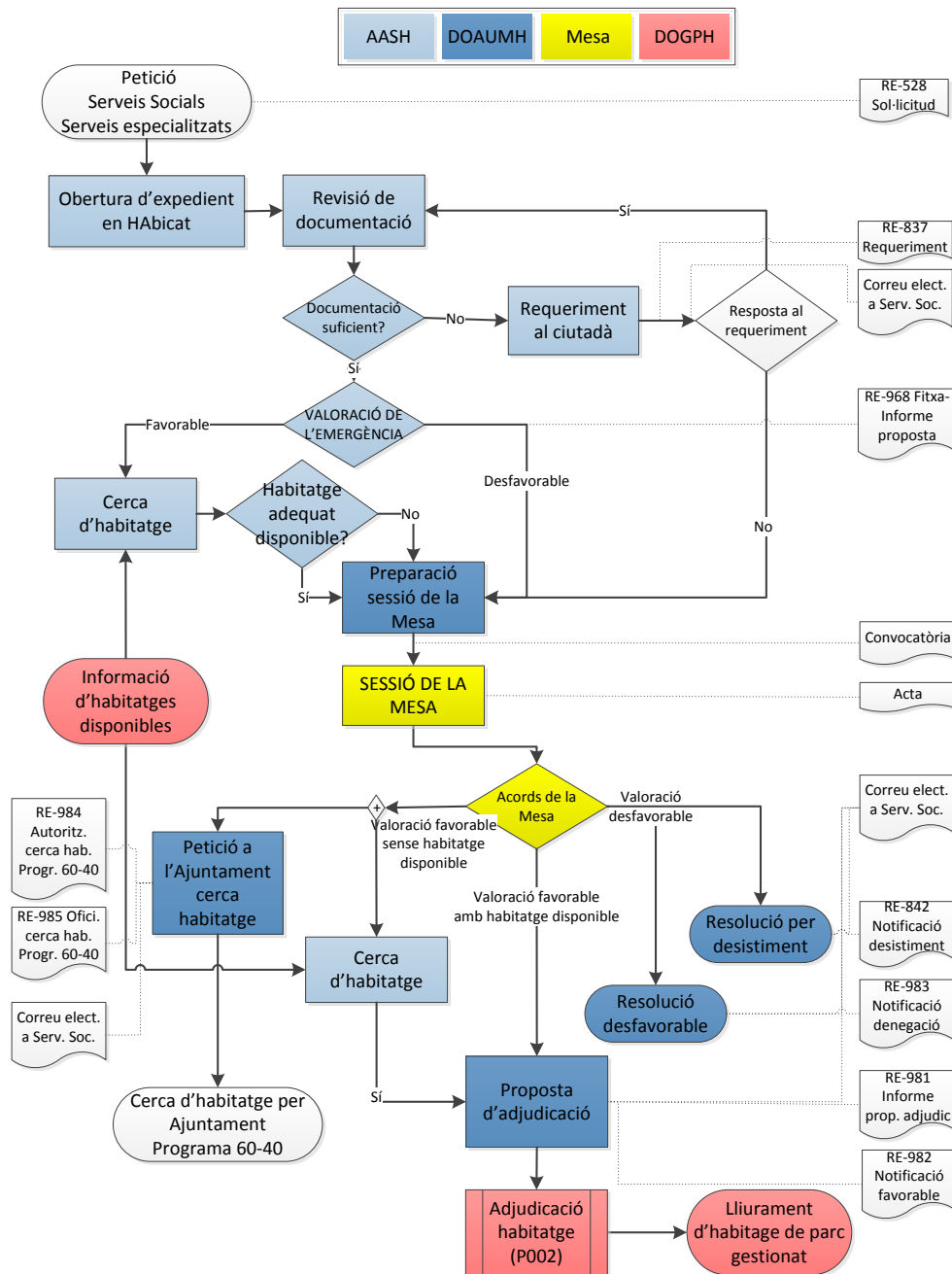


PROCEDIMENT MESA DE VALORACIÓ PER A SITUACIONS D'EMERGÈNCIES ECONÒMIQUES I SOCIALS

L'AASH s'encarrega de l'arxiu dels expedients físics, llevat dels expedients amb proposta d'adjudicació amb habitatge, que són enviats a la DOGPH. A més els expedients amb proposta realitzada per les tècniques dels STH es conserven en el STH.

Els expedients més antics són remesos a l'Arxiu central per al seu arxiu definitiu d'acord amb el procediment P058 "Arxiu Central de l'Agència".

Diagrama de flux





Llibre de procediments

PROCEDIMENT MESA DE VALORACIÓ PER A SITUACIONS D'EMERGÈNCIES ECONÒMIQUES I SOCIALS

Codi: P111v2

Data: 03/05/2018

Pàgina: 9 / 10

7. INFORMACIÓ DOCUMENTADA

7.1. Documents

- Reglament de la Mesa de Valoració per a Situacions d'Emergències Econòmiques i Socials de Catalunya.
- P002 Adjudicació d'habitatges
- P058 Arxiu Central de l'Agència

7.2. Registres

- Expedients en Habcitat i físics d'emergència econòmica o social
- [RE-528 Sol·licitud d'entrada a la Mesa](#)
- RE-837 Requeriment de documentació Mesa
- RE-842 Notificació desistiment sol·licitud Mesa
- RE-968 Fitxa-Informe de proposta de valoració inicial
- RE-981 Informe proposta resolució favorable Mesa
- RE-982 Notificació favorable de la Mesa
- RE-983 Notificació de denegació de la Mesa
- RE-984 Autorització de cerca d'habitatge Programa 60-40
- RE-985 Ofici de cerca d'habitatge Programa 60-40
- [RE-986 Compromís de derivació social](#)
- RE-1003 Certificat Mesa pendent valoració d'expedient
- RE-1004 Certificat Mesa pendent elecció d'habitatge
- RE-1005 Certificat Mesa pendent adequació d'habitatge
- Convocatòries i actes de la Mesa
- Convenis i addendes per al seguiment de casos d'extrema vulnerabilitat





Libre de procediments

PROCEDIMENT MESA DE VALORACIÓ PER A SITUACIONS D'EMERGÈNCIES ECONÒMIQUES I SOCIALS

Codi: P111v2

Data: 03/05/2018

Pàgina: 10 / 10

8. HISTÒRIC DE MODIFICACIONS

Versió	Data	Modificacions introduïdes
1	Juny 2015	Primera Publicació
2	Maig 2018	<p>Incorporació del terme Mesa en el nom del procediment.</p> <p>Actualització de la llei de procediment administratiu i incorporació de la Llei 24/2015.</p> <p>Ampliació de les definicions.</p> <p>Modificació de responsabilitats: apareixen de forma més concreta, no es distingeix específicament l'Equip d'Actuacions Socials d'Habitatge (queden incorporades dins de l'Àrea), s'incorpora la DPSH i es modifica la DPH per la DOGPH.</p> <p>Recull de la implicacions de la Llei 24/2015: termini de resolució de 3 mesos i eliminació de la proposta desfavorable per no trobar habitatge adequat.</p> <p>Eliminació de la via d'entrada directa a proposta d'Ajuntaments.</p> <p>Esment a les tècniques de l'AASH i dels STH en les actuacions recollides al desenvolupament.</p> <p>Explicació de la preparació de les sessions de la Mesa.</p> <p>Modificació dels tipus d'acords de la Mesa (categories de classificació).</p> <p>Modificació de com es fa la cerca d'habitatge i qui s'encarrega de fer-la.</p> <p>Inclusió de la provisió d'habitatges mitjançant el Programa 60-40.</p> <p>Recull de nous registres codificats, el registre de desistiment passa de resolució a notificació i eliminació del RE-529 de declaració responsable.</p> <p>Eliminació de la proposta d'atorgament d'ajut implícit i de la valoració de la renovació de contractes.</p> <p>Especificació del tractament davant de canvi de municipi, de seguiment de casos d'extrema vulnerabilitat i de certificats per a evitar desnonaments.</p> <p>Explicació sobre l'arxiu d'expedients de Mesa.</p>

